

# РУКОВОДСТВО



**ПО СОЗДАНИЮ РЕКЛАМНЫХ МАТЕРИАЛОВ  
НА ОСНОВЕ НОВОГО ФИРМЕННОГО СТИЛЯ**

**2006**



# ОСНОВНЫЕ ЭЛЕМЕНТЫ



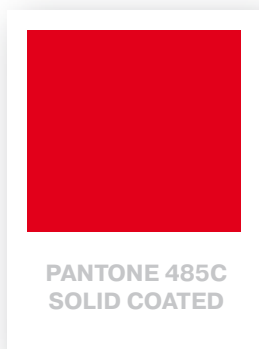
# ФИРМЕННЫЕ ЦВЕТА

## ОСНОВНЫЕ ЭЛЕМЕНТЫ

Красный – яркий, смелый, энергичный и эффектный цвет. Он идеально подходит нам. Мы используем этот цвет во всех наших коммуникациях. Мы хотим, чтобы, увидев красный цвет, люди узнавали нас. Красный цвет всегда должен быть одинаковым. Это pantone 485c.

Ниже приведены основные цвета бренда и их представления для разных технологий производства. Шрифт размером менее 7pt не рекомендуется печатать красками СМУК. Если есть необходимость использовать мелкий шрифт, он должен воспроизводиться либо краской PANTONE (предпочтительно), либо черным цветом.

### ОСНОВНЫЕ ЦВЕТА БРЕНДА:



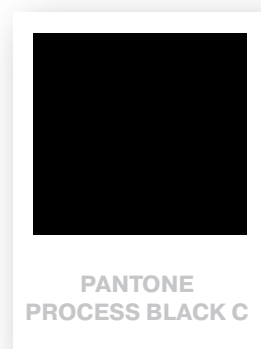
ИСПОЛЬЗУЕТСЯ ДЛЯ  
ЭЛЕМЕНТОВ ДИЗАЙНА,  
ЗАГОЛОВКОВ И ТЕКСТА  
В ЦВЕТНЫХ МАКЕТАХ



ИСПОЛЬЗУЕТСЯ ДЛЯ  
ПОДЗАГОЛОВКОВ

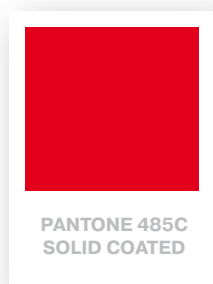


ИСПОЛЬЗУЕТСЯ  
ДЛЯ ОСНОВНОГО  
ТЕКСТА В ЦВЕТНЫХ  
МАКЕТАХ



ИСПОЛЬЗУЕТСЯ ДЛЯ  
МЕЛКОГО ТЕКСТА  
И В ЧЕРНО-БЕЛЫХ  
МАКЕТАХ

### ПАРАМЕТРЫ ДЛЯ РАЗНЫХ ПРИЛОЖЕНИЙ:



PANTONE 485C SOLID COATED  
PANTONE 485U SOLID UNCOATED  
(ДЛЯ МАТОВОЙ БУМАГИ)

СМУК 0C 100M 100Y 0K  
RGB 255R 0G 0B  
HEX #FF0000



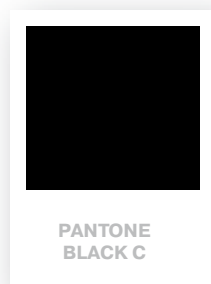
PANTONE COOL GREY 6C  
SOLID COATED  
PANTONE COOL GREY 6U  
SOLID UNCOATED  
(ДЛЯ МАТОВОЙ БУМАГИ)

СМУК 0C 0M 0Y 30K  
RGB 173R 175G 175B  
HEX #ADAFAF



PANTONE COOL GREY 10C  
SOLID COATED  
PANTONE COOL GREY 10U  
SOLID UNCOATED  
(ДЛЯ МАТОВОЙ БУМАГИ)

СМУК 0C 0M 0Y 60K  
RGB 102R 100G 101B  
HEX #666465



PANTONE BLACK PROCESS C SOLID  
COATED  
PANTONE BLACK PROCESS U SOLID  
UNCOATED  
(ДЛЯ МАТОВОЙ БУМАГИ)

СМУК 0C 0M 0Y 100K  
RGB 30R 30G 30B  
HEX #1E1E1E

# ЛОГОТИП МТС

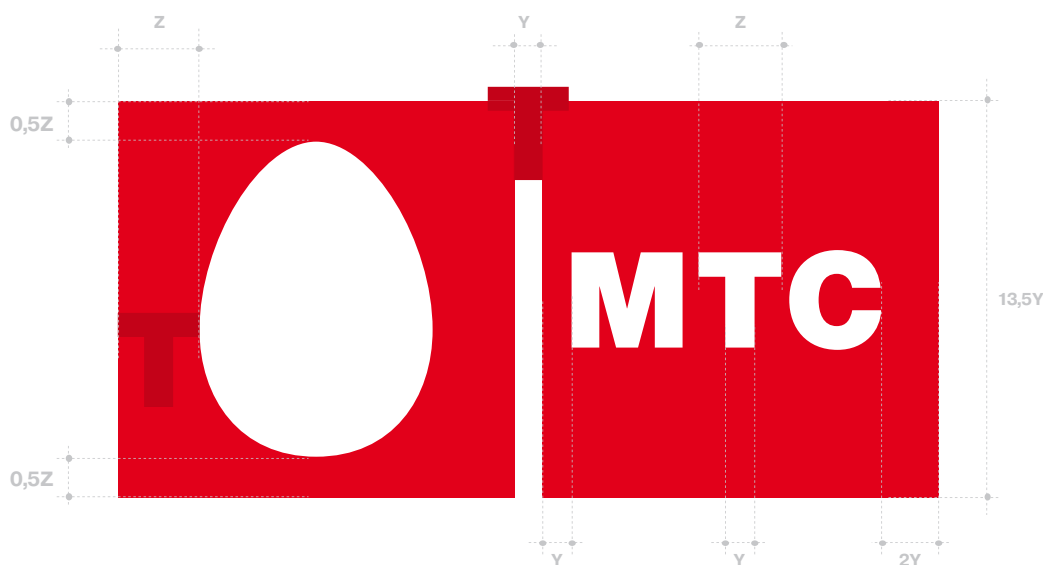
## ОСНОВНЫЕ ЭЛЕМЕНТЫ

Основа нашего нового логотипа – универсальный символ. Он означает саму жизнь, созидание, начало всего нового. Форма крепкая, но хрупкая, она близка нам и хорошо отражает суть нашей жизни. Сильные, но нежные, гордые, но сдержанные, прагматичные, но сентиментальные. Все это мы.

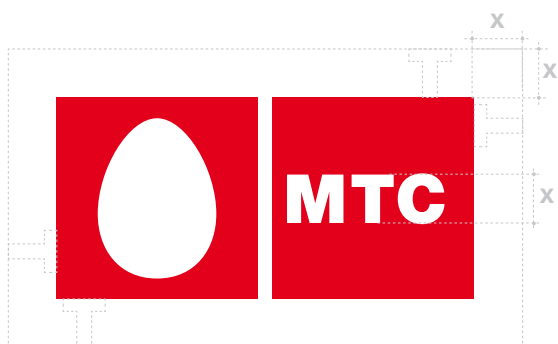
Наш новый логотип представляет собой композицию двух красных квадратов. В левом квадрате изображен символ белого цвета, в правом – белая аббревиатура “МТС”. Логотип является цельным, использование его элементов по отдельности не допускается. Исключение составляет сувенирная продукция, где допускается использование только квадрата с символом.

Ниже приведена схема построения логотипа. Минимальный размер логотипа – 20мм в ширину, для газетной печати – 25мм в ширину. Минимальный размер для экранных приложений – 80 пикселей в ширину.

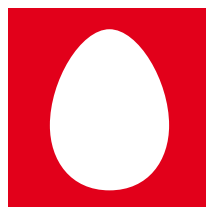
### ПОСТРОЕНИЕ



### СВОБОДНОЕ ПОЛЕ

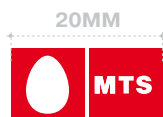


### ВАЖНО!



ИСПОЛЬЗОВАНИЕ СИМВОЛА БРЕНДА ОТДЕЛЬНО ОТ ЛОГОТИПА ДОПУСКАЕТСЯ ТОЛЬКО НА СУВЕНИРНОЙ ПРОДУКЦИИ

### МИНИМАЛЬНЫЙ РАЗМЕР

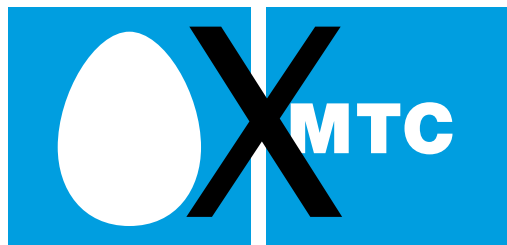


МИНИМАЛЬНЫЙ РАЗМЕР ЛОГОТИПА В ПЕЧАТНЫХ МАТЕРИАЛАХ – 20ММ В ШИРИНУ, МИНИМАЛЬНЫЙ РАЗМЕР ДЛЯ ГАЗЕТНОЙ ПЕЧАТИ – 25ММ В ШИРИНУ

# ЛОГОТИП: ОШИБКИ

## ОСНОВНЫЕ ЭЛЕМЕНТЫ

Ниже приведены примеры неправильного использования логотипа. Необходимо всегда использовать утвержденную версию логотипа. Никакие модификации логотипа не допускаются.



НЕ ДОПУСКАЕТСЯ ИЗМЕНЕНИЕ ЦВЕТА ЛОГОТИПА



НЕ ДОПУСКАЕТСЯ ИЗМЕНЕНИЕ ЦВЕТА ЭЛЕМЕНТОВ ЛОГОТИПА



НЕ ДОПУСКАЕТСЯ ИЗМЕНЕНИЕ РАЗМЕРА ЭЛЕМЕНТОВ ЛОГОТИПА



НЕ ДОПУСКАЕТСЯ ИЗМЕНЕНИЕ РАСПОЛОЖЕНИЯ БЛОКОВ ЛОГОТИПА



НЕ ДОПУСКАЕТСЯ ИСПОЛЬЗОВАНИЕ КОНТУРА ВОКРУГ ЛОГОТИПА



НЕ ДОПУСКАЕТСЯ ИСКАЖЕНИЕ ЛОГОТИПА



НЕ ДОПУСКАЕТСЯ ПОВОРОТ ЛОГОТИПА



НЕ ДОПУСКАЕТСЯ УДАЛЕНИЕ ЭЛЕМЕНТОВ ЛОГОТИПА

# ЦВЕТА ЛОГОТИПА

## ОСНОВНЫЕ ЭЛЕМЕНТЫ

Существует три допустимых цвета логотипа.

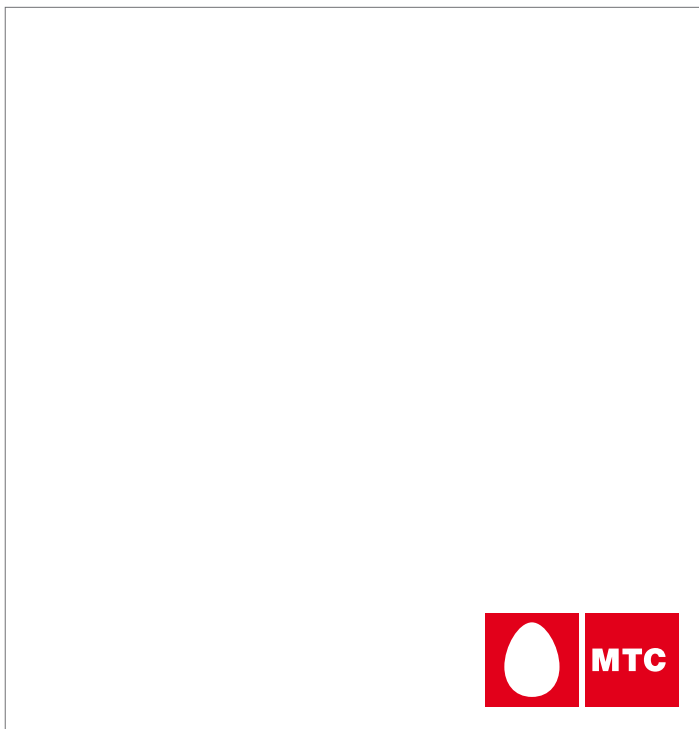
Основная версия логотипа – красного цвета. Она может размещаться исключительно на белом фоне.

Логотип белого цвета предназначен для размещения только на однородном красном фоне. Этот вариант допустим только при невозможности использования основной версии логотипа.

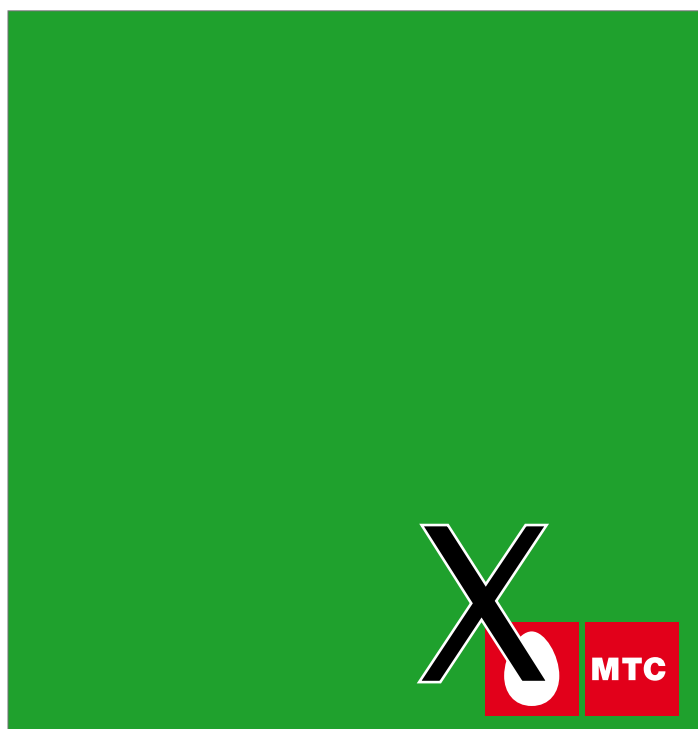
Логотип черного цвета используется только в черно-белых материалах.

Логотип всегда размещается горизонтально и почти всегда – на белом фоне.

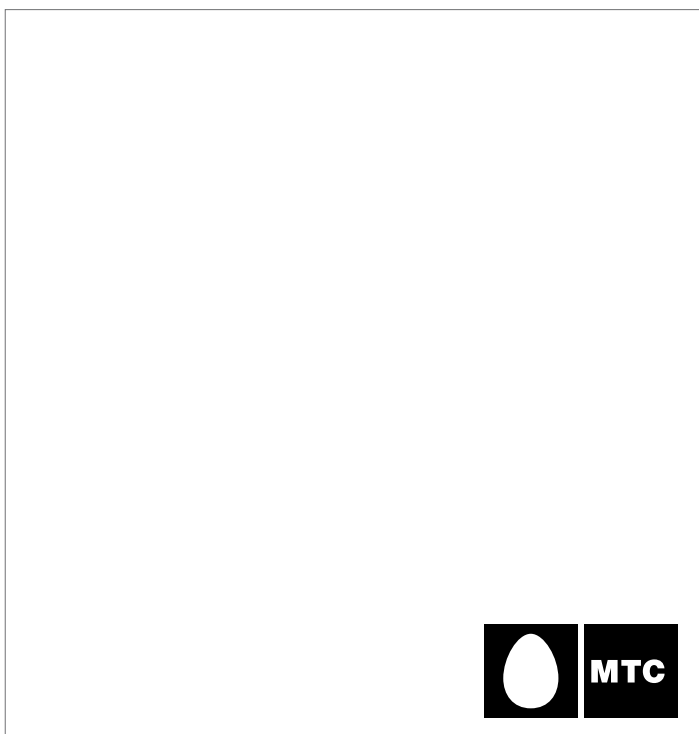
Правила размещения логотипа должны неукоснительно соблюдаться при разработке любых материалов.



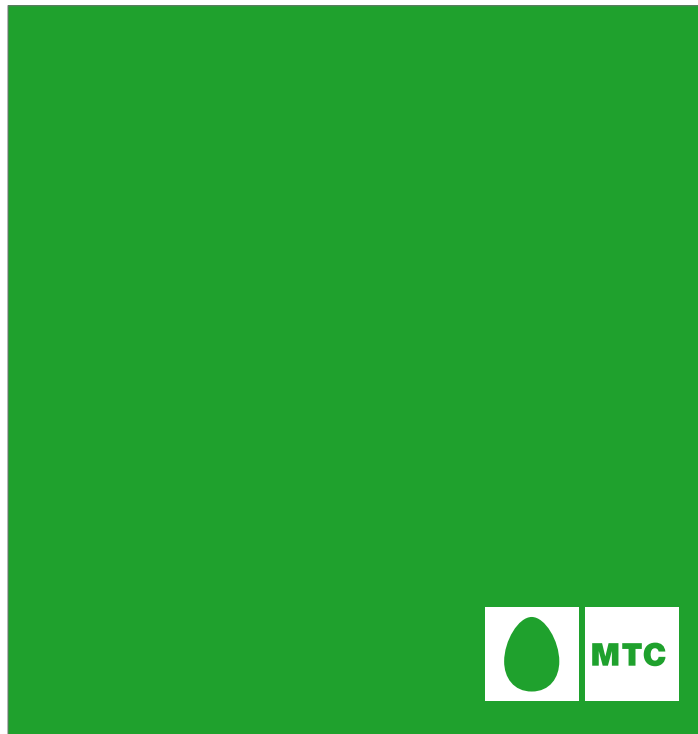
ЦВЕТНАЯ ПЕЧАТЬ: РЕКОМЕНДУЕМОЕ РАЗМЕЩЕНИЕ



ЛОГОТИП КРАСНОГО ЦВЕТА НЕ ДОЛЖЕН РАСПОЛАГАТЬСЯ НА ФОНЕ, ОТЛИЧНОМ ОТ БЕЛОГО



ЧЕРНО-БЕЛАЯ ПЕЧАТЬ: РЕКОМЕНДУЕМОЕ РАЗМЕЩЕНИЕ

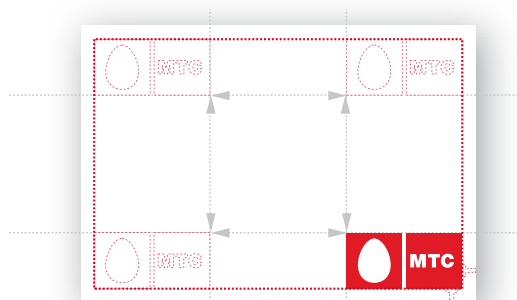
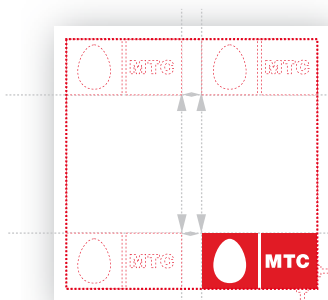
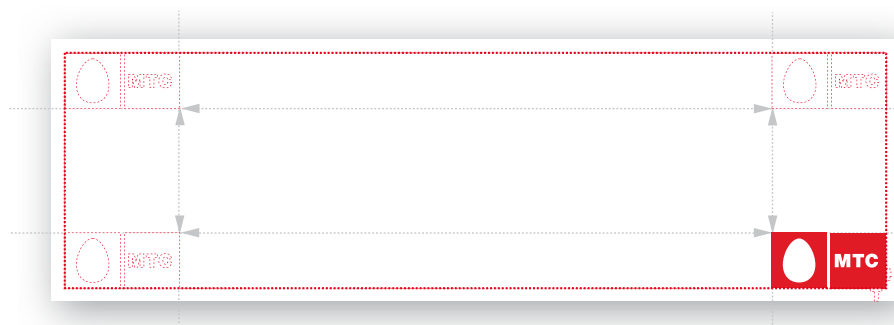
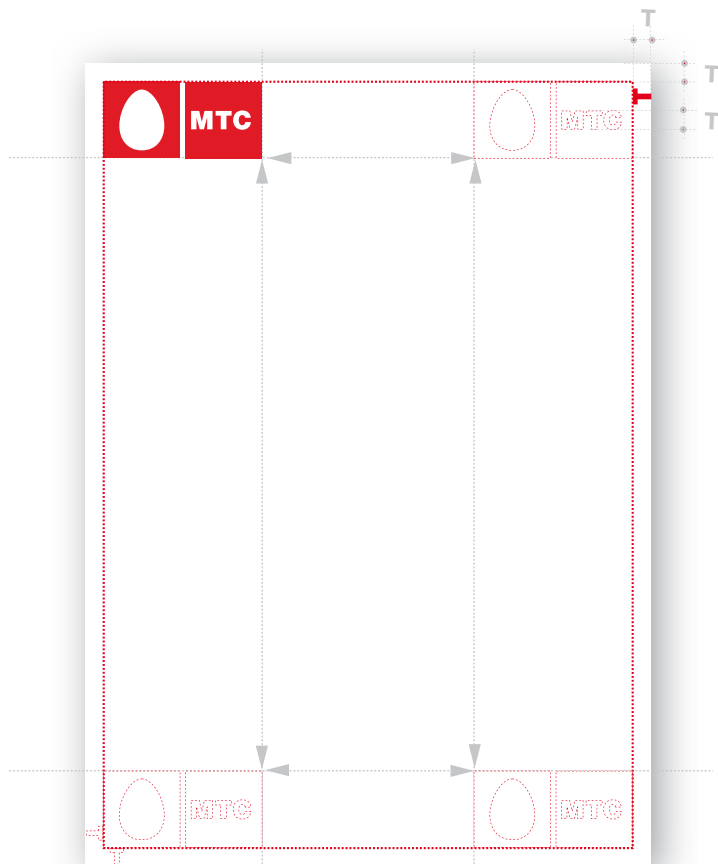


ВНИМАНИЕ! ТАКОЕ ИСПОЛЬЗОВАНИЕ БЕЛОЙ ВЕРСИИ ЛОГОТИПА ДОПУСТИМО ТОЛЬКО В СОВМЕСТНОЙ РЕКЛАМЕ

# РАЗМЕЩЕНИЕ ЛОГОТИПА

## ОСНОВНЫЕ ЭЛЕМЕНТЫ

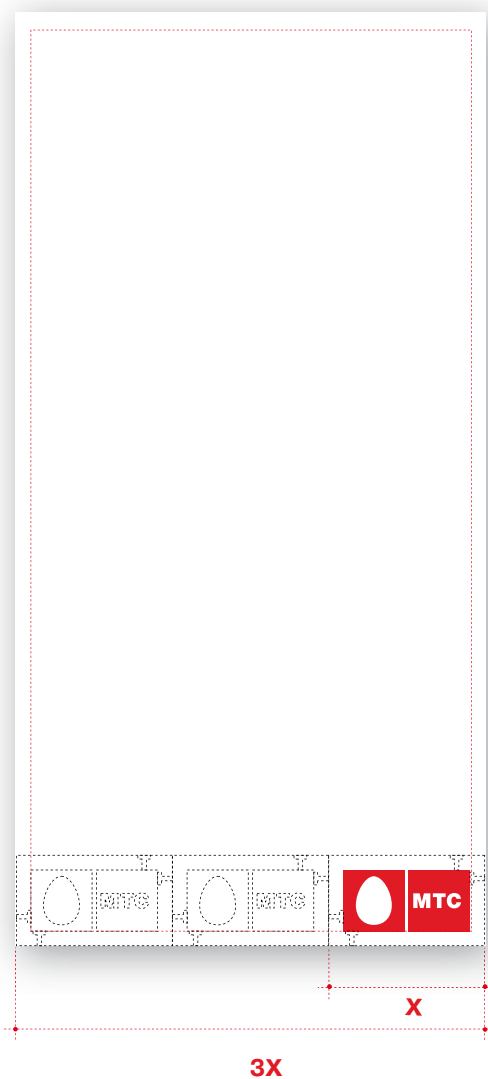
Логотип всегда располагается в одном из углов макета. Для лучшего восприятия между логотипом и краями формата должно быть оставлено белое поле. Ширина поля определяется размером логотипа и равна высоте буквы "Т".



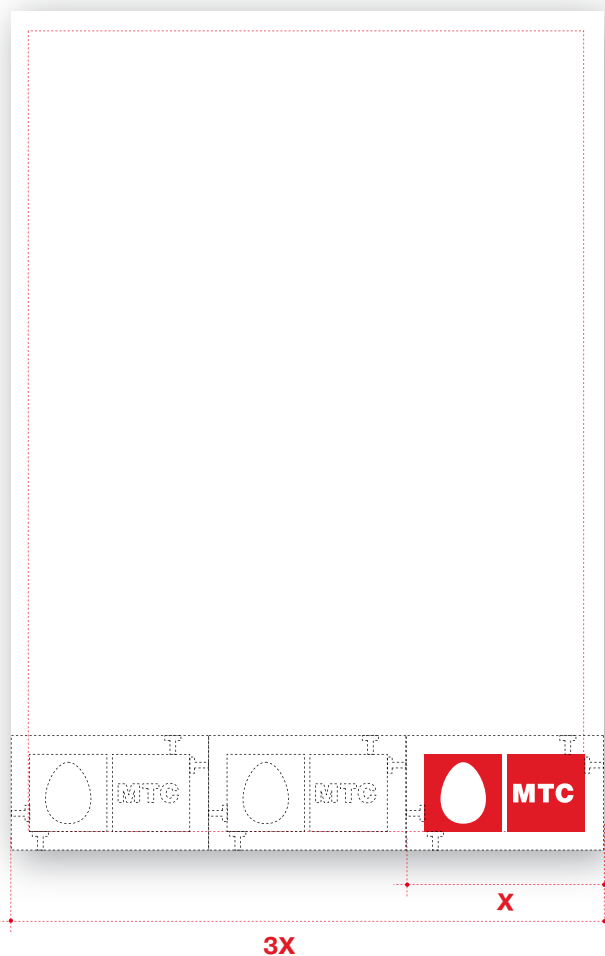
# РАЗМЕР ЛОГОТИПА: ВЕРТИКАЛЬНЫЙ ФОРМАТ ОСНОВНЫЕ ЭЛЕМЕНТЫ

Ниже приведено основное правило для расчета размера логотипа для типовых вертикальных форматов. Это правило должно неукоснительно соблюдаться для всех макетов с соотношением горизонтальной и вертикальной сторон до 1:2.

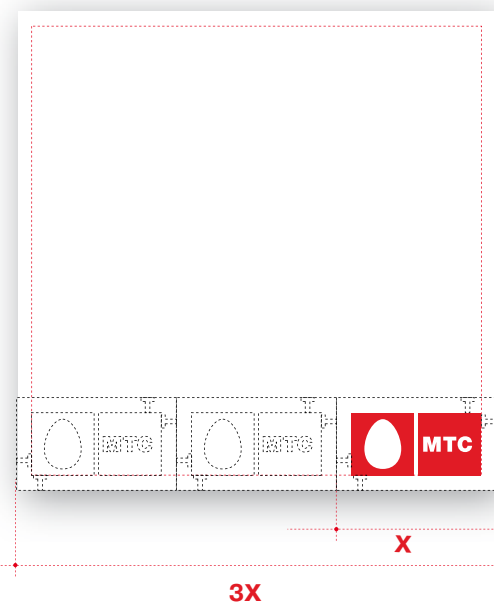
ФОРМАТ МАКЕТА  
ДЛЯ БИЗНЕС-СЕКМЕНТА



ВЕРТИКАЛЬНЫЙ ФОРМАТ А4



КВАДРАТНЫЙ ФОРМАТ

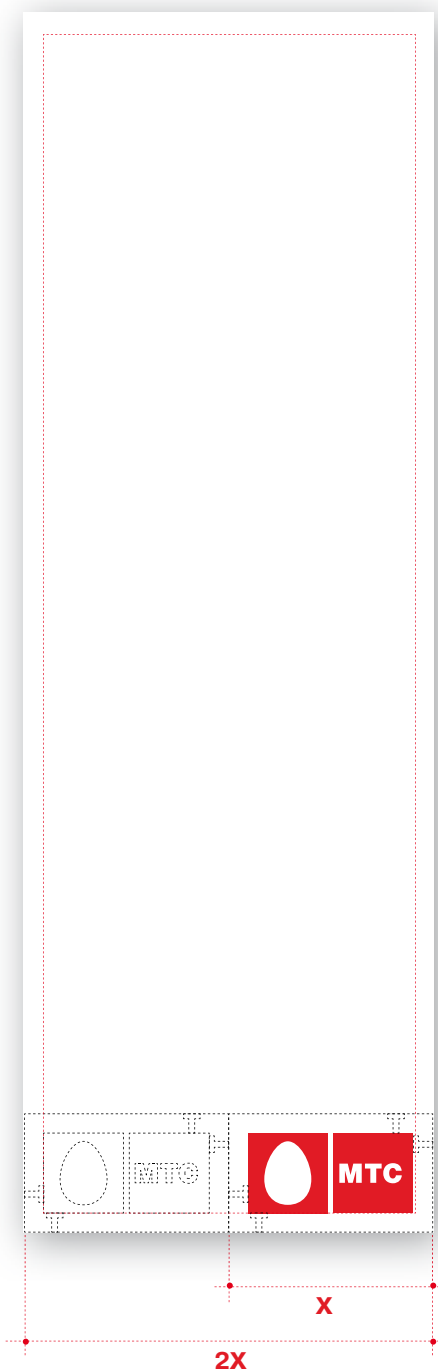




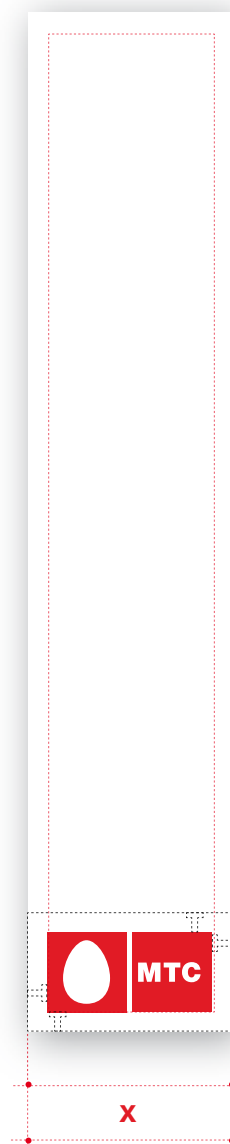
# РАЗМЕР ЛОГОТИПА: СИЛЬНО ВЫТЯНУТЫЕ ВЕРТИКАЛЬНЫЕ ФОРМАТЫ ОСНОВНЫЕ ЭЛЕМЕНТЫ

Ниже приведены примеры альтернативного размещения логотипа на макетах, у которых вертикальная сторона формата превышает горизонтальную более чем в два раза. Эти варианты используются если размер логотипа, размещенного по основной схеме, оказывается либо меньше минимально допустимого, либо недостаточен для адекватного восприятия логотипа. Размещение логотипа во всю ширину формата (пример справа) допускается только для очень узких форматов и требует дополнительного согласования со специалистом департамента маркетинговых коммуникаций корпоративного центра.

ПРИМЕР ВЕРТИКАЛЬНОГО ФОРМАТА  
(СООТНОШЕНИЕ СТОРОН 1:3)



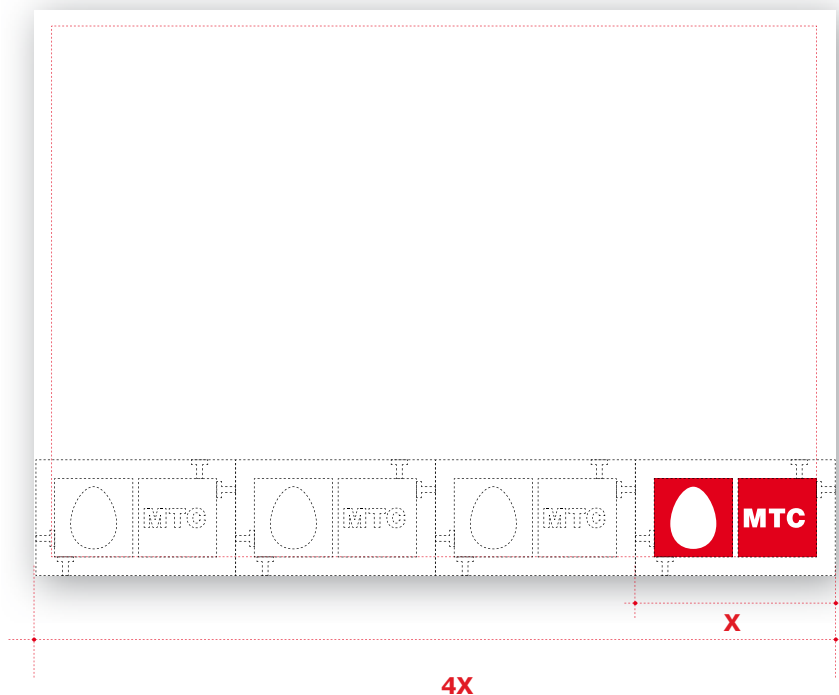
ПРИМЕР ВЕРТИКАЛЬНОГО ФОРМАТА  
(СООТНОШЕНИЕ СТОРОН 1:5)



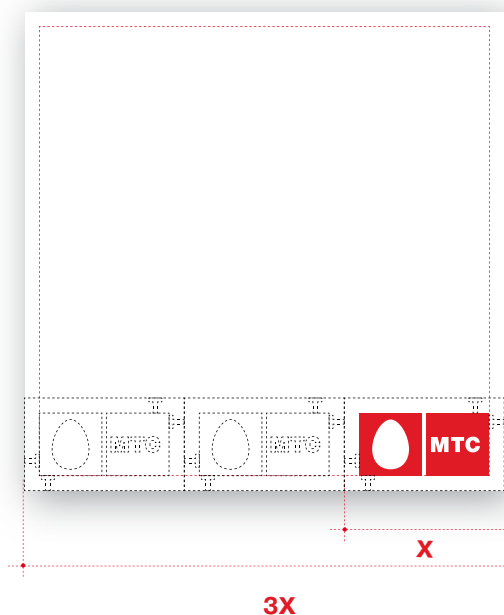
# РАЗМЕР ЛОГОТИПА: ГОРИЗОНТАЛЬНЫЙ ФОРМАТ ОСНОВНЫЕ ЭЛЕМЕНТЫ

Ниже приведены примеры расчета размера логотипа для типовых горизонтальных форматов.

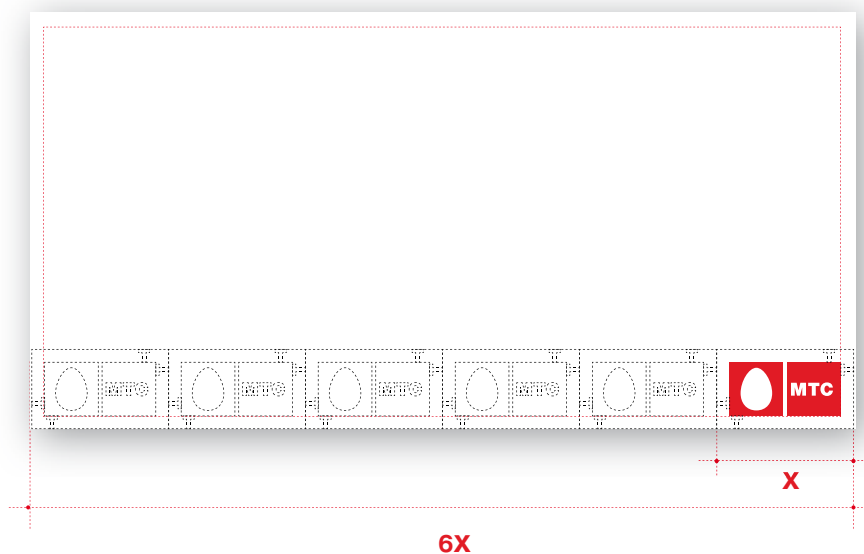
ГОРИЗОНТАЛЬНЫЙ ФОРМАТ А4



КВАДРАТНЫЙ ФОРМАТ



ФОРМАТ МАКЕТА ДЛЯ БИЗНЕС-СЕКМЕНТА



# ШРИФТ: НАЧЕРТАНИЕ

## ОСНОВНЫЕ ЭЛЕМЕНТЫ

Следуя принципу простоты, во всех коммуникациях мы используем только шрифт FreeSetC. Этот современный, простой, легко читаемый шрифт хорошо сочетается с остальными элементами нашего фирменного стиля. Для структуризации текстовой информации используются разные его начертания и размеры. Использование других шрифтов не допускается.

### FREESET C bold

АБВГДЕЁЖЗИЙКЛМНОПРСТУФХЦЧШЩЪЫЬЭЮЯ  
0123456789!\$€%&\*()

ИСПОЛЬЗУЕТСЯ ДЛЯ ЗАГОЛОВКОВ, ПОДЗАГОЛОВКОВ И АКЦЕНТОВ В ОСНОВНОМ ТЕКСТЕ  
(ТОЛЬКО ЗАГЛАВНЫЕ БУКВЫ)

### FREESET C regular

АБВГДЕЁЖЗИЙКЛМНОПРСТУФХЦЧШЩЪЫЬЭЮЯ  
абвгдеёжзийклмнопрстуфхцчшщъыьэюя  
0123456789!\$€%&\*()

ИСПОЛЬЗУЕТСЯ ДЛЯ ПОДЗАГОЛОВКОВ (ТОЛЬКО ЗАГЛАВНЫЕ БУКВЫ)  
И ДЛЯ ОСНОВНОГО ТЕКСТА (НЕ КРУПНЕЕ 10 ПУНКТОВ: ЗАГЛАВНЫЕ И СТРОЧНЫЕ БУКВЫ)

### FREESET C light

АБВГДЕЁЖЗИЙКЛМНОПРСТУФХЦЧШЩЪЫЬЭЮЯ  
абвгдеёжзийклмнопрстуфхцчшщъыьэюя  
0123456789!\$€%&\*()

ИСПОЛЬЗУЕТСЯ В МАТЕРИАЛАХ VIP-СЕКМЕНТА ДЛЯ ПОДЗАГОЛОВКОВ И ОСНОВНОГО ТЕКСТА,  
А ТАКЖЕ ПРИ НЕОБХОДИМОСТИ НАБОРА МЕЛКОГО ТЕКСТА ЧЕРНЫМ ЦВЕТОМ В ЦВЕТНЫХ ПУБЛИКАЦИЯХ  
(ЗАГЛАВНЫЕ И СТРОЧНЫЕ БУКВЫ)

# ШРИФТ: ЦВЕТ

## ОСНОВНЫЕ ЭЛЕМЕНТЫ

Шрифт в макете может быть красный, белый, серый или черный. При наборе текста заголовки набираются красным цветом (Pantone 485) на однородном белом фоне или белым цветом на красном фоне. Для подзаголовков крупнее 30pt рекомендуется использовать Pantone 485, для подзаголовков мельче 30pt - Pantone Cool Grey 6.

Для набора основного текста может использоваться Pantone 485, Pantone Cool Grey 10 или Pantone Process Black. При этом Pantone Process Black используется только для мелкого текста при невозможности использовать другой цвет по технологии производства и в черно-белых макетах.

Ниже приведены рекомендованные цвета текстовых элементов макета.

### ЦВЕТА ТЕКСТОВЫХ ЭЛЕМЕНТОВ

ОСНОВНОЙ ЗАГОЛОВОК

# ЗАГОЛОВОК

ПОДЗАГОЛОВОК > 30pt

## ПОДЗАГОЛОВОК

ПОДЗАГОЛОВОК < 20pt

## ПОДЗАГОЛОВОК

ТЕКСТ 9pt

При создании структуры текста в макете существуют рекомендованные соотношения между размерами шрифта, используемого для текстовых элементов. Ниже приведен пример построения структуры текста для рекламного макета.

Эти правила применимы ко всем печатным и электронным материалам. При создании структуры текста в макете существуют рекомендованные соотношения между размерами шрифта, используемого для текстовых элементов.

ТЕКСТ 8pt

При создании структуры текста в макете существуют рекомендованные соотношения между размерами шрифта, используемого для текстовых элементов.

Ниже приведен пример построения структуры текста для рекламного макета. Эти правила применимы ко всем печатным и электронным материалам. При создании структуры текста в макете существуют рекомендованные соотношения между размерами шрифта, используемого для текстовых элементов.

ТЕКСТ 7pt

При создании структуры текста в макете существуют рекомендованные соотношения между размерами шрифта, используемого для текстовых элементов. Ниже приведен пример построения структуры текста для рекламного макета. Эти правила применимы ко всем печатным

и электронным материалам. При создании структуры текста в макете существуют рекомендованные соотношения между размерами шрифта, используемого для текстовых элементов. Ниже приведен пример построения структуры текста для рекламного макета. Эти правила применимы ко всем печатным и электронным материалам.

ТЕКСТ 6pt

При создании структуры текста в макете существуют рекомендованные соотношения между размерами шрифта, используемого для текстовых элементов. Ниже приведен пример построения структуры текста для рекламного макета. Эти правила применимы ко всем печатным и электронным материалам. При создании структуры текста в макете существуют рекомендованные соотношения между размерами шрифта, используемого для текстовых элементов. Ниже приведен пример построения структуры текста для рекламного макета.

Эти правила применимы ко всем печатным и электронным материалам.

# ШРИФТ: РАЗМЕР

## ОСНОВНЫЕ ЭЛЕМЕНТЫ

При создании структуры текста в макете существуют рекомендованные соотношения между размерами шрифта, используемого для текстовых элементов.

Ниже приведен пример построения структуры текста для рекламного макета. Эти правила применимы ко всем печатным и электронным материалам.

### РАЗМЕРЫ ТЕКСТОВЫХ ЭЛЕМЕНТОВ

ОСНОВНОЙ ЗАГОЛОВОК  
РАЗМЕР ШРИФТА – 40РТ (100%)

# ЗАГОЛОВОК

ПОДЗАГОЛОВОК  
РАЗМЕР ШРИФТА – 20РТ (50%)

## ПОДЗАГОЛОВОК

АКЦЕНТ В ТЕКСТЕ  
РАЗМЕР ШРИФТА – 8РТ (20%)

АКЦЕНТ В ОСНОВНОМ ТЕКСТЕ АКЦЕНТ В ОСНОВНОМ ТЕКСТЕ АКЦЕНТ  
В ОСНОВНОМ ТЕКСТЕ АКЦЕНТ В ОСНОВНОМ ТЕКСТЕ АКЦЕНТ В ОСНОВНОМ  
ТЕКСТЕ АКЦЕНТ В ОСНОВНОМ ТЕКСТЕ

ТЕКСТ  
РАЗМЕР ШРИФТА – 8РТ (20%)

При создании структуры текста в макете существуют рекомендованные соотношения между размерами шрифта, используемого для текстовых элементов. Ниже приведен пример построения структуры текста для рекламного макета. Эти правила применимы ко всем печатным и электронным материалам. При создании структуры текста в макете существуют рекомендованные соотношения между размерами шрифта, используемого для текстовых элементов. Ниже приведен пример построения структуры текста для рекламного макета. Эти правила применимы ко всем печатным и электронным материалам.